

# Neuropatía periférica

Los nervios periféricos transportan mensajes desde el cerebro y la médula espinal hasta los músculos, los órganos y otros tejidos del cuerpo. La lesión o enfermedad de estos nervios se denomina **neuropatía periférica**. A veces la neuropatía afecta a un nervio o un grupo de nervios relacionados; en la **polineuropatía**, hay múltiples nervios afectados en diferentes áreas del cuerpo. Como los nervios están compuestos por varios tipos distintos de fibras nerviosas que afectan la sensación, el movimiento, la transmisión del dolor o el equilibrio, los síntomas y signos dependen del tipo de fibra nerviosa afectada. La edición de *JAMA* del 21 de abril de 2010 incluye un artículo acerca de la neuropatía diabética. Esta Hoja para el paciente surge de otra publicada anteriormente en la edición de *JAMA* del 5 de marzo de 2008.

## TIPOS Y CAUSAS DE LAS NEUROPATÍAS

- Neuropatía diabética
- La **neuralgia del trigémino** está relacionada con un nervio que aporta sensación a la cara, la mandíbula y la zona ocular
- Neuropatía heredada (presente desde el nacimiento)
- Neuropatía **autonómica** (afecta funciones involuntarias del organismo, como la respiración, la función intestinal y la regulación de la presión arterial)
- Deficiencia vitamínica
- Efectos de la medicación
- Lesión traumática
- Consumo excesivo de alcohol
- Infecciones, incluido el virus de inmunodeficiencia humana (VIH)
- Enfermedades del sistema inmunitario

La neuropatía diabética es el tipo más común de neuropatía y afecta a hasta dos tercios de los pacientes con diabetes tipo 1 y tipo 2. La neuropatía diabética suele afectar los pies y las piernas y provocar falta de sensación, úlceras en los pies e infecciones.

## SIGNOS Y SÍNTOMAS

- Dolor
- Adormecimiento
- Sensación de ardor
- Hormigueo
- Dolor lancinante (fulgurante)
- Zonas hipersensibles de la piel
- Pérdida de cabello en la parte afectada
- Piel brillante
- Debilidad
- Atrofia muscular (pérdida de tejido muscular)

## DIAGNÓSTICO Y PRUEBAS

Unos antecedentes médicos completos y un examen médico minucioso pueden identificar las causas de la neuropatía. Los análisis de sangre, la medición de los niveles de glucosa, un **electromiograma** (EMG, prueba eléctrica de la función muscular), los estudios de conducción nerviosa y la punción lumbar pueden todos formar parte de la evaluación de la neuropatía.

## TRATAMIENTO

La mayoría de las neuropatías no son curables, pero pueden mejorar con tratamiento. Las deficiencias vitamínicas, que suelen presentarse en pacientes con alcoholismo, pueden corregirse con una dieta saludable y suplementos vitamínicos. Para tratar la neuropatía relacionada con el alcohol también hay que dejar de consumir alcohol. El control de los niveles de glucosa en sangre puede disminuir el avance de la neuropatía diabética, además de tener otros beneficios para las personas con diabetes. Pueden recetarse medicamentos, incluidos algunos que en un principio fueron elaborados para tratar las convulsiones o la depresión, que pueden mejorar el dolor y otros síntomas sensoriales de las personas con neuropatías.

Fuentes: *National Institute of Neurological Disorders and Stroke, Neuropathy Association, American Diabetes Association*

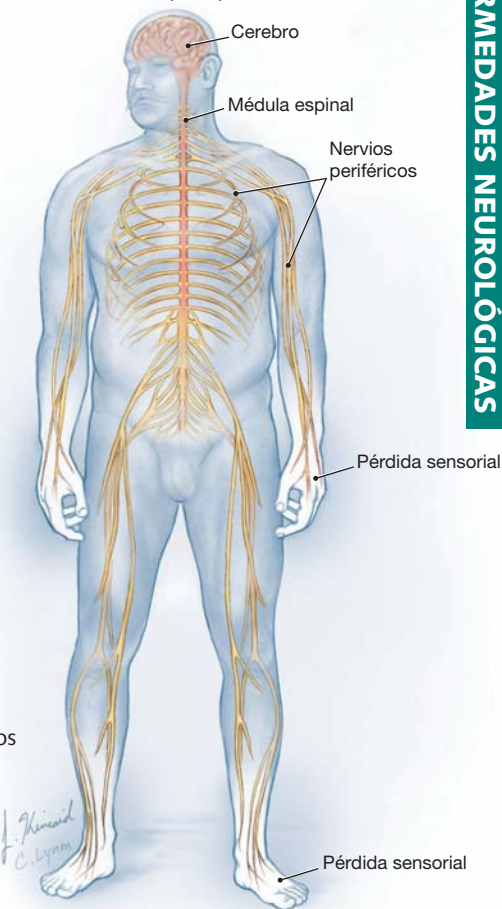
Janet M. Torpy, MD, Writer

Jennifer L. Kincaid, Illustrator Intern

Richard M. Glass, MD, Editor

La Hoja para el Paciente de JAMA es un servicio al público de JAMA. La información y las recomendaciones que aparecen en esta hoja son adecuadas en la mayoría de los casos, pero no reemplazan el diagnóstico médico. Para obtener información específica relacionada con su afección médica personal, JAMA le sugiere que consulte a su médico. Los médicos y otros profesionales sanitarios pueden fotocopiar esta hoja con fines no comerciales para compartirla con pacientes. Para comprar reimpresiones en grandes cantidades llame al 312/464-0776.

Patrón de pérdida sensorial (áreas blancas) en la neuropatía periférica



## PARA OBTENER MÁS INFORMACIÓN

- National Institute of Neurological Disorders and Stroke (Instituto Nacional de Trastornos Neurológicos y Accidentes Cerebrovasculares) [www.ninds.nih.gov](http://www.ninds.nih.gov)
- Neuropathy Association (Asociación de la Neuropatía) [www.neuropathy.org](http://www.neuropathy.org)
- American Diabetes Association (Asociación Estadounidense de la Diabetes) [www.diabetes.org](http://www.diabetes.org)

## INFÓRMESE

Para encontrar esta y otras Hojas para el paciente de JAMA anteriores, vaya al enlace Patient Page (Hoja para el paciente) del sitio web de JAMA en [www.jama.com](http://www.jama.com). Muchas están disponibles en inglés y español.

**JAMA**  
COPIA PARA  
SUS PACIENTES